



# CONSTELLATIONS STERRENBEELDEN

ASBL - VZW

Présente / *Presenteert*

Sous le Haut Patronage de Sa Majesté la Reine Paola  
*Onder de Hoge Bescherming van Hare Majesteit de Koningin Paola*

## « Adorable Julia »

Marc-Gilbert Sauvajon et Mitty Goldin  
d'après Somerset Maugham et Guy Bolton

par / *door*

« LA COMPAGNIE DES GALERIES »

Mardi 20 avril 2021 – *Dinsdag 20 april 2021*

Au / *in het* « Théâtre Royal des Galeries »

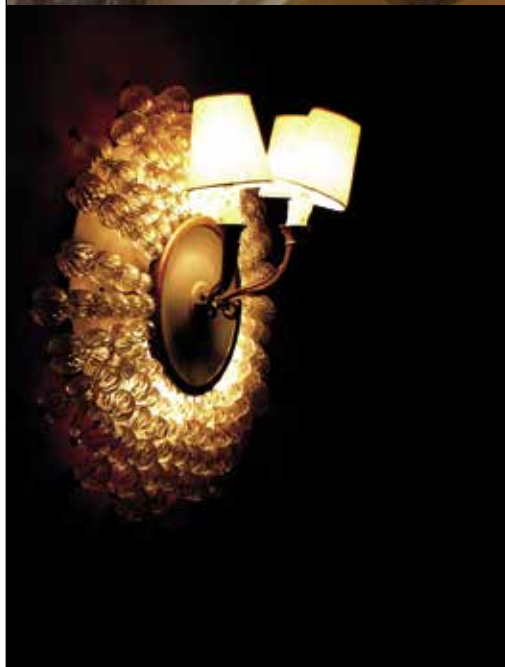
Au profit de l'asbl Constellations  
*Ten gunste van Sterrenbeelden vzw*

Projet reconnu par la Fondation Roi Baudouin

*Project erkend door de Koning Boudewijnstichting*

**CANCELLED**

Divertissez-vous  
la vie ...



Théâtre Royal  
des Galeries

32, Galerie du Roi  
1000 Bruxelles

Location : 02 / 512 04 07

[www.trg.be](http://www.trg.be)

Cher lecteur,

A la suite des dernières décisions gouvernementales remettant la réouverture des théâtres à des jours meilleurs, du moins plus sûrs, la représentation de la pièce « Adorable Julia » ne peut avoir lieu ce 20 avril. Nous avons initialement envisagé un report au mois de mai, mais cette alternative n'est malheureusement pas réalisable.

Nous sommes donc contraints d'annuler notre soirée de gala pour la 2<sup>e</sup> fois de suite.

C'est le cœur gros que nous vous communiquons cette triste nouvelle qui ne fait que refléter les problèmes que nous vivons tous à l'heure actuelle, la priorité étant de protéger la santé de ceux qui nous sont chers, et de venir à bout le plus rapidement possible de cette terrible épidémie. Dans l'attente d'une éclaircie, nous devons garder espoir et faire preuve de résilience.

L'attention de Constellations se porte essentiellement sur les personnes les plus fragiles de la société qui doivent être protégées au mieux dans cette période difficile.

Notre but, vous le savez, est de donner un toit aux personnes porteuses d'un handicap mental, quel que soit leur âge, une nécessité impérieuse que la crise actuelle ne fait qu'accentuer.

Dans ce contexte extrêmement pénible, nous tenons à remercier tous ceux qui font preuve de générosité vis-à-vis de Constellations ainsi que tous nos sponsors qui continuent à nous soutenir malgré la crise. Ils nous permettent cette année encore de tenir nos engagements vis à vis du CREB qui s'est lancé dans un projet de rénovation de grande envergure.

L'expérience nous a montré que nous pouvions compter sur vous et que nous ne pourrions rien sans vous !

Prenez bien soin de votre santé et, nous espérons vous revoir en avril 2022 !

L'équipe de Constellations

---

*Beste lezer,*

*Ingevolge de jongste regeringsbesluiten om de heropening van de theaters uit te stellen tot betere, of althans veiligere dagen, kan de opvoering van het toneelstuk «Adorable Julia» op 20 april niet doorgaan. Wij hadden aanvankelijk overwogen deze uit te stellen tot mei, maar helaas is dit alternatief niet haalbaar.*

*Daarom zijn wij genoodzaakt onze gala-avond voor de tweede keer op rij af te gelasten.*

*Wij delen u met een zwaar gemoed dit droevige nieuws mee, dat alleen maar de problemen weerspiegelt waarmee wij momenteel allemaal te kampen hebben, waarbij de prioriteit ligt bij de bescherming van de gezondheid van onze dierbaren en het zo snel mogelijk aanpakken van deze verschrikkelijke epidemie. Terwijl we snakken naar betere dagen, moeten we hoopvol en veerkrachtig blijven.*

*De aandacht van Sterrenbeelden gaat uit naar de meest kwetsbare mensen in onze samenleving, die in deze moeilijke tijden zo goed mogelijk moeten worden beschermd.*

*Zoals u weet is ons doel de mensen met een geestelijke handicap een thuis te geven, ongeacht hun leeftijd, een noodzaak die door de huidige crisis alleen maar wordt onderstreept.*

*In deze uiterst moeilijke context willen wij iedereen bedanken die blijk heeft gegeven van vrijgevigheid jegens Sterrenbeelden en al onze sponsors die ons ondanks de crisis blijven steunen. Zij stellen ons in staat ook dit jaar onze verbintenissen ten aanzien van de CREB met haar grootschalig renovatieproject na te komen.*

*De ervaring heeft ons geleerd dat wij op u kunnen rekenen en dat wij zonder u dit niet zouden kunnen realiseren!*

*Zorg goed voor jezelf en je naasten en we hopen u in april 2022 weer te zien!*

*Het team van Sterrenbeelden*

CHAMPAGNE  
*Lanson*  
1760



Élaboré avec soin et présenté par Hervé Dantan,  
Chef de Caves de la Maison Lanson.

L'ABUS D'ALCOOL EST DANGEREUX POUR LA SANTÉ. À CONSOMMER AVEC MODÉRATION.





**CONSTELLATIONS  
STERRENBEDEN**

ASBL - VZW

## Remerciements – Dankbetuigingen

### LES MEMBRES DU CONSEIL D'ADMINISTRATION – *DE LEDEN VAN DE RAAD VAN BESTUUR* :

Présidente - *Voorzitster* : Christine Berlemont-Liégeois

Vice-président – *Ondervoorzitter* : Claude Meyer

Trésorier – *Schatbewaarder* : Egbert Meert

Administrateurs – *Bestuurders* : Catherine Doetsch-van Doosselaere, Johan De Groef, Rodolfo Gaona,  
Inclusion asbl représentée par Etienne Oleffe, Baudouin Lambret, Marie-Agnès Leclercq-Meert, Marika Matula,  
Philippe Noblesse, Alice Suls.

### LES MEMBRES D'HONNEUR – *DE ERELEDEN* :

Lieve Baetens, *Verantwoordelijke psychiater van de tweetalige dubbeldiagnose afdeling in de CHJT in Brussel*;

Jean-Claude Brenez, Ingénieur civil;

Evelyne Peeters, Neuropsychiatre responsable de la Cellule Mobile d'Intervention « Maya » à Bruxelles;

Paul Polman, ancien Chief Executive Officer Unilever;

Isabelle Schuiling, Professeur à l'Université Catholique de Louvain - *Louvain School of Management*;

Federico Gonzales, President & CEO de Radisson Hospitality AB;

Alfredo Gangotena, ancien CMO MasterCard /Sotheby's.

### LES MEMBRES DU BUREAU – *DE LEDEN VAN HET BUREAU* :

Béatrice Laloy, coordinatrice de projets, *projectenleidster*.

Katia Begyn, assistante administrative, *administratief medewerkster*.

### LES MEMBRES DU GROUPE « Événement » – *DE LEDEN VAN DE GROEP "Events"*:

Dominique Gaona-Célis, Muriel Meyer-Kaffel, Pascale Ollevier

Remercie chaleureusement toutes les personnes qui soutiennent l'ASBL Constellations.

*Bedanken van harte al diegenen die de VZW Sterrenbeelden steunen.*

Une collaboration fidèle et efficace s'est mise en place autour de nos projets à travers une série d'initiatives et d'actions menées par un réseau constitué d'amis et de contacts politiques, administratifs, médiatiques, scientifiques et, bien sûr, au sein des entreprises. Grâce à ce réseau, nos projets se concrétisent, nous en sommes très touchés et infiniment reconnaissants.

*Een trouw en efficiënt hulpbetoon heeft zich opgebouwd rond onze projecten doorheen een reeks initiatieven en acties genomen door een netwerk van vrienden en door politieke-, administratieve-, media-, en wetenschappelijke contacten en natuurlijk binnen de bedrijven.*

*Dankzij dit netwerk, kunnen onze projecten een vaste vorm aannemen. Wij zijn hierdoor zeer getroffen en oneindig dankbaar.*

Pour soutenir financièrement l'association (membre d'honneur: 500 €, membre bienfaiteur: 250 €, membre sympathisant: 100 €), nous vous invitons à verser votre don sur le compte de la Fondation Roi Baudouin n° BE10 0000 0000 0404 en précisant uniquement la mention « 012/0480/00083 » (déductibilité fiscale dès 40 € - uniquement en Belgique).

*Om de vereniging financieel te ondersteunen (erelid: 500 €, weldoener: 250 €, uit sympathie: 100 €) verzoeken wij U om Uw schenking op de rekening van de Koning Boudewijnstichting te willen storten BE10 0000 0000 0404 met enige vermelding "012/0480/00083" (fiscaal attest vanaf 40 € – uitsluitend in België).*

Suivez-nous sur / Volg ons op



# Making a difference in every sense

---

The International Fragrance Association is proud to offer its continued support to Constellations

[ifrafragrance.org](http://ifrafragrance.org)



THE INTERNATIONAL  
FRAGRANCE ASSOCIATION

# L'asbl Constellations a pour objectif la création de lieux d'accueil pour des personnes porteuses d'un handicap mental

En 2001, des parents, inquiets de l'existence de listes d'attente (10 ans) pour l'accueil des jeunes handicapés mentaux (21 ans et plus), fondent l'association Constellations, qui vise à créer de nouveaux lieux qui leur seront destinés. Entre 2006 et 2013, Constellations ouvre trois maisons d'accueil, sous l'égide d'un conseil d'administration composé de parents, d'experts et professionnels du secteur ainsi que d'autorités scientifiques issues des deux communautés linguistiques.

Mais parce que ces listes d'attente demeurent trop longues, l'asbl décide ensuite d'optimiser les possibilités de création de nouvelles places d'accueil en soutenant des projets développés par d'autres associations. Depuis 2014, Constellations apporte à leurs comités de pilotage son expérience et un soutien financier, facilitant une concrétisation plus rapide de ces projets. A noter que pour être soutenus, ceux-ci doivent avoir reçu au préalable l'aval d'une autorité subsidiaire et être en ligne avec la charte de Constellations, à savoir notamment le respect d'une série de droits fondamentaux dont toute personne handicapée doit normalement jouir.

Une fois la construction terminée, les frais de fonctionnement des différents lieux d'accueil sont pris en charge par les autorités de tutelle (les différentes Régions), ce qui assure leur viabilité à long terme, et garantit un futur à leurs habitants.

## Constellations en quelques chiffres :

3 maisons ouvertes entre 2006 et 2013.

6 maisons ouvertes ou en voie d'ouverture depuis 2014 (trois le sont déjà, trois le seront avant la fin 2021).

3 autres maisons actuellement au stade d'avant-projet.

Au total, l'ASBL Constellations aura créé 12 maisons avec un total d'environ 340 places (137 déjà ouvertes, 60 en construction et 145 en création) en 17 ans (2008-2025), seule ou en partenariat avec d'autres associations, et notamment 15% de la totalité des places existantes dans la Région de Bruxelles-Capitale. Par ce biais, elle a également permis la création d'un nombre équivalent d'emplois, particulièrement à destination des jeunes.

[www.constellations-asbl.org](http://www.constellations-asbl.org)

Ils nous font confiance:







## **La solidarité a toujours été une valeur forte de Saint-Gobain.**

La Fondation Saint-Gobain est l'une des composantes essentielles de cet engagement solidaire. Elle permet aux salariés ou retraités du Groupe qui le souhaitent, de se mobiliser pour parrainer des projets favorisant le retour à l'emploi ou l'amélioration de l'habitat de personnes en situation d'exclusion.

Depuis sa création en 2008, la Fondation Saint-Gobain a soutenu près de 300 projets, portés par plus de 200 organismes à but non lucratif, dans 39 pays où le Groupe Saint-Gobain est présent, au bénéfice de plus de 350 000 personnes, 300 collaborateurs se sont engagés.

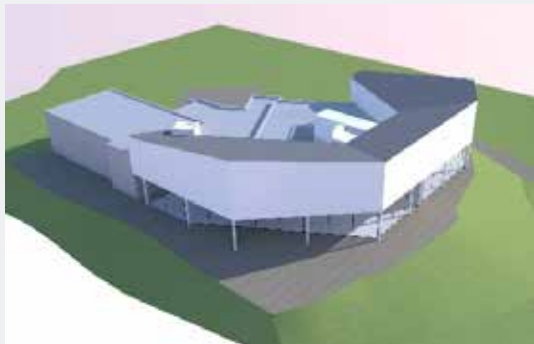




## ■ PROJET SOUTENU CETTE ANNÉE PAR CONSTELLATIONS

### 11<sup>e</sup> et 10<sup>e</sup> maisons : « Le CREB WOLUWE » - en collaboration avec l'asbl CREB

Tous les fonds récoltés cette année contribueront à un projet d'extension et de rénovation complète des centres de jour (45 places) et d'hébergement (27 places) du CREB Woluwe (Centre de Rééducation de l'Enfance à Bruxelles).



Maquette 3D du futur bâtiment

Le CREB Woluwe accueille des enfants et jeunes adolescents présentant un handicap mental profond avec des handicaps associés. Les locaux actuels, bâtis sans aucun subside, sont devenus insalubres et beaucoup trop petits pour satisfaire aux normes actuelles. L'administration impose une extension et une rénovation complète.

Il s'agit de reconstruire un rez-de-chaussée avec un étage supplémentaire. Les espaces augmenteront de  $\pm 1\,000\text{ m}^2$  et permettront la mise aux normes. Si ces travaux ne sont pas effectués, les deux centres du CREB Woluwe devront tout simplement fermer !

Ceci sera le projet le plus ambitieux que Constellations ait jamais géré. Le coût est en effet estimé à 4.500.000 €. Plus de 120 personnes travaillent dans ce centre. C'est aussi leur emploi qui est en jeu.

L'avant-projet a reçu l'accord de principe du Collège des Ministres, ce qui signifie que le projet aboutira pour autant que nous trouvions l'argent nécessaire. À date nous avons trouvé 3 900 000 € notamment avec la participation de la Cocof, l'apport de Constellations de 600 000 € et un certain nombre de fondations. Il nous manque encore 600 000 €. Nous attendons des nouvelles que nous espérons positives d'une importante fondation.

## ■ PROJETS DE CONSTELLATIONS EN DÉVELOPPEMENT

### 12<sup>e</sup> maison : « La Forestière » - en collaboration avec l'asbl la Forestière



Maquette 3D des futurs bâtiments

Ce centre de jour accueille 64 personnes.

Les bâtiments actuels ont été acquis par l'asbl au fur et à mesure du développement de ses activités et de l'augmentation de la capacité d'accueil du centre. Ils n'étaient pas destinés à accueillir une population de personnes handicapées, encore moins à mobilité réduite/vieillesse. La vétusté des locaux est telle qu'une reconstruction s'impose sinon le centre devra à terme fermer.

L'asbl a reçu l'accord de principe de la Cocof sur son projet, ce qui permettra la construction d'un nouvel espace.

Un architecte ayant une grande expérience dans le domaine de la construction d'espaces dédiés aux personnes avec un handicap mental a été recruté. On peut voir les résultats de son travail sur la maquette 3D ci-dessus. Quant au budget, il est en cours d'analyse à l'heure actuelle.



Leur différence n'entrave pas leur compétence

**La Maisonnée**

Association Sans But Lucratif  
Service Résidentiel pour Adultes agréé AWIPH n° 286  
6, Rue Toûne - B1460 - Haut-Ittre, Belgique. Tél.: +32/2.366.04.73  
E-mail: [infos@laisonnee.be](mailto:infos@laisonnee.be) - Site Web: <http://www.laisonnee.be>



## PROJETS DE CONSTELLATIONS EN CONSTRUCTION

### 9<sup>e</sup> maison : « **Les Piloux** » - en collaboration avec l'asbl *Les Piloux*



*Travaux des Piloux : début 2021*

Les Piloux est un projet de crèche inclusive d'une vingtaine de places dont près de la moitié seront réservées aux enfants présentant une déficience intellectuelle (avec ou sans handicaps associés, troubles sensoriels, etc.).

Cette mixité constituera sa richesse et permettra d'éviter l'isolement trop fréquent des parents d'enfants handicapés.

Dans le cadre du plan Cigogne III lancé conjointement par l'Office de la Naissance et de l'Enfance (ONE) et la Commission communautaire française (Cocof), les Piloux ont obtenu l'accord

pour l'ouverture et le subventionnement par l'ONE de cette crèche à Neder-Over-Heembeek.

Le projet est aussi soutenu par Cap 48, la fondation Roger de Spoelberch, le fonds Lokumo, l'entreprise Solvay et Les Amis des Pilifs.

Notre contribution financière ainsi que notre aide à la gestion du projet favorisent également sa réalisation dans les meilleures conditions et le plus rapidement possible.

Le chantier est quasiment terminé. Le travail sur les abords a commencé et se terminera en mai. L'inauguration est prévue pour septembre 2021

### 8<sup>e</sup> maison : « **CREB Anderlecht** » - en collaboration avec l'asbl *CREB*



*Travaux du CREB Anderlecht - début 2021*

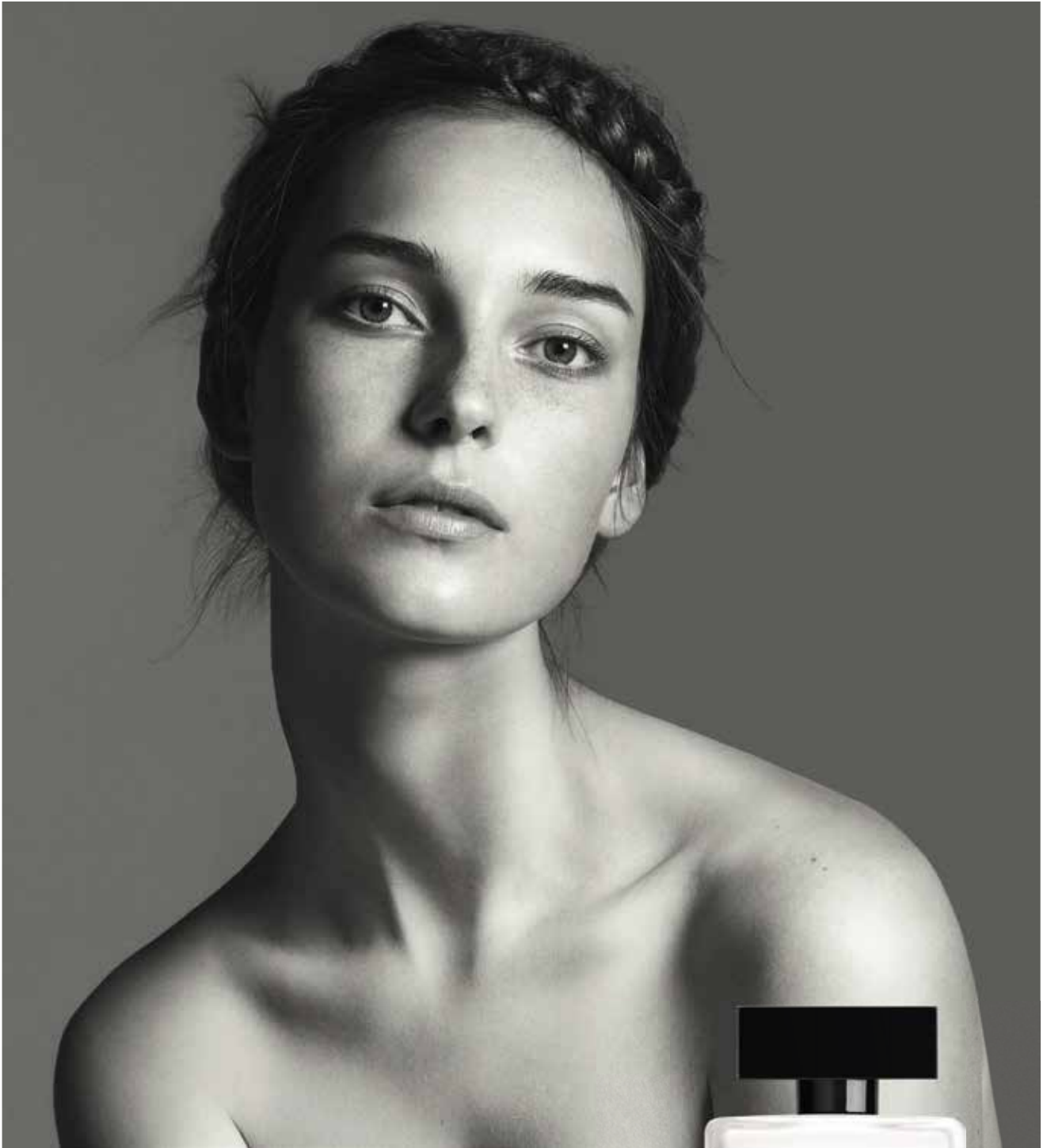
Le CREB (Centre de Rééducation de l'Enfance à Bruxelles) travaille à la création d'un second centre de jour de 30 places pour enfants polyhandicapés à Anderlecht, après celui de Woluwe-Saint-Lambert.

Sa création s'impose, pour différentes raisons. D'abord parce que les temps moyens d'attente avant d'obtenir une place dans un centre pour enfants polyhandicapés se révèlent très longs (+ de 5 ans). Ensuite parce qu'il s'agit d'un public très particulier : des enfants en souffrance dont la quasi-totalité portent des coques afin de protéger leur

dos, et un tiers également des sondes. Or, vu l'absence de centre à proximité de leur domicile, beaucoup doivent passer de nombreuses heures dans les transports.

En construisant un centre de 30 places à l'autre bout de Bruxelles, le CREB permet aux enfants polyhandicapés du nord-ouest de la Région d'éviter ces longs trajets et améliore considérablement leur qualité de vie tout en réduisant les listes d'attente. Il soulagera le quotidien d'une trentaine de familles.

Les travaux ont démarré en juin 2020 et progressent rapidement. La pose des structures en bois est finalisée. Les châssis sont posés, le recouvrement des toitures courbes avance bien et les chapes sont en cours de mise en œuvre. Le placement de l'ascenseur est en cours, les faux-plafonds et les doublages acoustiques des parois ont débuté. Les travaux devraient se terminer à la fin du mois de juin et l'inauguration est prévue pour septembre.



**narciso rodriguez**

the new fragrance for her

P U R E  
M U S C



### 7<sup>e</sup> maison : « La Toûne » - en collaboration avec l'asbl La Maisonnée



Travaux de la Toûne – Début 2021

Il s'agit de la construction d'une nouvelle maison sur le site du service résidentiel de La Maisonnée à Ittre. Dix personnes adultes parmi les plus fragiles (double diagnostic) y seront accueillies.

Le chantier a repris à la fin du premier confinement et progressait rapidement. Avec la pose du toit terminée, le bâtiment était déjà bien avancé. Hélas, nous avons dû faire face à la faillite de l'entreprise générale, faillite due à la crise du Covid. Nous avons réussi à casser le contrat avant la proclamation de la faillite et avons ainsi évité tout impact financier.

Nous avons reçu l'accord de l'AViQ pour reprendre les travaux urgents dès la mi-février 2021. Les travaux de finition et les abords suivront avec un nouvel appel d'offres. Nous nous battons pour maintenir la fin des travaux en 2021.

## PROJETS DE CONSTELLATIONS FINALISÉS

### 6<sup>e</sup> maison : « ARTOS » - en collaboration avec l'asbl Artos



Le centre d'activités de jour ARTOS, pour 25 adultes, a ouvert en septembre 2018.

L'asbl Timber a créé l'asbl Artos afin de pouvoir mettre sur pied un atelier boulangerie et proposer des activités à 25 adultes en situation de handicap mental et/ou physique.

L'association dispose, sous la forme d'un bail emphytéotique, d'un bâtiment situé sur le site du Manoir d'Anjou à Woluwe-Saint-Pierre. Ce bâtiment a été entièrement rénové. En plus d'un apport important en liquidités, Constellations a favorisé le soutien de plusieurs fondations.

Dès 9 heures, les apprentis boulangers épaulés par des animateurs et un boulanger professionnel élaborent une dizaine de sortes de pains et douceurs (éclairs, gosettes, cramiques, etc.) avec des produits de première qualité, dont du levain et des farines sans additifs. Les produits sont cuits tout au long de la journée dans un four à bois (le bois est fourni par l'asbl partenaire, Timber) et ensuite vendus au magasin situé juste à côté de l'atelier.

### 5<sup>e</sup> maison : « FARRA Stratégie » - en collaboration avec l'asbl Farra



Le centre d'activités de jour FARRA Stratégie pour 32 adultes a ouvert en octobre 2016.

L'asbl FARRA a fait construire ce bâtiment sur un terrain mis à sa disposition par la commune d'Auderghem. Le centre d'activités de jour accueille 32 adultes présentant principalement des handicaps mentaux profonds et sévères.

Les frais de fonctionnement sont subsidiés par la Commission communautaire française (Cocof).

FARRA Stratégie, qui a bénéficié d'une aide importante de Constellations, a ouvert ses portes en octobre 2016.



Il y a toujours plus  
de façons d'agir  
pour notre planète

Faites la différence  
avec les fonds du futur

95%  
de clients  
satisfaits,  
on se donne  
à 100% pour  
y arriver.

Plus d'infos auprès de votre Agent de banque et  
d'assurances Brussels North SComm.

Didier Maton  
Gérant  
Wealth Manager  
Mobile: +32 (0) 475.87.60.17

 **Belfius**  
Banque & Assurances



#### 4<sup>e</sup> maison : la « Villa Pilifs » - en collaboration avec l'asbl Le Potelier

Ce logement collectif adapté pour 20 adultes et centre d'activités de jour pour 10 adultes a ouvert en mars 2015.

La Villa Pilifs accueille 20 adultes porteurs d'un handicap mental léger, modéré ou sévère, dont certains très fortement dépendants.

Dix places en centre d'activités de jour ont également pu être créées dans ce nouvel espace de vie.

Constellations a apporté son soutien à ce projet situé à Neder-Over-Heembeek et qui a été mené en collaboration avec l'asbl Le Potelier.

Les frais de fonctionnement et d'encadrement sont pris en charge par la Commission communautaire commune (Cocom).



#### 3<sup>e</sup> et 2<sup>e</sup> maisons : « Artemia » et « Orfea » - Constellations

Un centre d'activités de jour (Artemia) a ouvert fin 2012. Un centre de lieux de vie (Orfea), en mars 2013. Ils comptent chacun 20 places.



Centre d'hébergement



Centre de jour



Deux immeubles ont été construits à Etterbeek, dans le quartier de la Chasse. Le premier, en intérieur d'îlot, abrite les activités de jour. Le second, situé à front de l'avenue des Champs, comprend quatre appartements habités chacun par quatre à six personnes. La dimension humaine du logement y est garantie.

Constellations a créé les asbl Orion et Vega pour assurer la gestion de ces deux maisons.

Ce projet bilingue a été mené en partenariat avec la Commission communautaire commune (Cocom) qui a cofinancé la construction et l'équipement à hauteur de 2.000.000 € sur un total de 3.550.000 €.

Dès l'ouverture des centres, les frais de fonctionnement ont été pris en charge par la Cocom.

#### 1<sup>re</sup> maison : « Les Bolets » - Constellations

Ce centre de lieux de vie pour 10 personnes adultes, a ouvert en 2008.

Après avoir acheté une maison à Watermael-Boitsfort, Constellations l'a rénoverée entièrement, et 10 places ont été créées. La maison est dirigée par l'asbl La Passerelle, gestionnaire de plusieurs lieux d'accueil à dimension familiale.


Le coût du projet, supporté uniquement par des sponsors privés et par Cap 48, s'est élevé à un peu plus de 1.250.000 €. Aujourd'hui, son fonctionnement est subsidié par la Cocof (Commission communautaire française).





# Club Med

DÉCOUVREZ VOTRE  
**PROCHAINE  
DESTINATION**  
DE VACANCES SUR [WWW.CLUBMED.BE](http://WWW.CLUBMED.BE)

République dominicaine, Resort Club Med de Michès Playa Esmeralda 5



## 2020 : Het Jaar van alle Gevaren

Een jaar al dat de Covid 19-uitbraak onze wereld op zijn kop zette.

Lockdown, maskers, hydroalcoholische gel zijn onze dagelijkse routine geworden.

De afwezigheid van sociale betrekkingen, van uitstapjes heeft tot een geheel van moeilijkheden, faillissementen, depressies en zelfs zelfmoorden geleid.

De wereld van de gehandicapten heeft een ware tsunami doorgemaakt.

Al werden er tijdens de tweede lockdown nieuwe werkinstrumenten ingevoerd, de eerste Covid-aanval veroorzaakte stress en ongerustheid bij iedereen: bewoners, dagcentra en opvangcentra, opvoeders, ouders. Ook al waren de instructies van de autoriteiten in het begin soms tegenstrijdig, moeilijk of zelfs onmogelijk toe te passen, de adviezen en materiële hulp bleken gelukkig al snel doeltreffend te zijn. Vandaag de dag is het nog steeds mogelijk hen te bellen voor advies en hulp.

De grootte van de gebouwen en de graad van de handicap van de bewoners zijn van doorslaggevend belang geweest.

In kleine gebouwen is het onmogelijk om de circulatierichting te volgen en dus geen sprake van sociale afstand. Indien het niveau van de handicap helaas te hoog is, zijn de verplichting tot het dragen van een masker en het gebruik van hydroalcoholische gel illusoir.

Veel centra hebben deeltijds moeten werken waarbij de bewoners om beurt werden opgenomen, hetgeen moeilijkheden veroorzaakte voor sommige ouders die niet allemaal in staat waren hun kind op te vangen. Sommige ouders namen om uiteenlopende redenen hun kind terug thuis zodat er in de centra meer ruimte beschikbaar was en de epidemie dus gemakkelijker kon worden beheerd.

Maar bovenal was het nodig het dagelijkse leven van de bewoners heruit te vinden, de geruststellende routines te doorbreken en een reeks nieuwe regels, nieuwe bezigheden in te voeren. In het begin veroorzaakte de pandemie een zeker verzuim onder de opvoeders en dus een vermindering van het aantal activiteiten, maar al snel gaf de situatie een echte stimulans aan de energie en de motivatie van het toezichthoudend personeel. «Efficiëntie» werd het sleutelwoord, waarbij de ploegen zelfs een quasi-medisch team vormden wanneer de besmettingen te ernstig waren (20 in één centrum!).

Alles is in het werk gesteld om het contact met de «afwezige» bewoners te onderhouden en het dagelijkse leven van de anderen te verbeteren: dagelijks telefonisch contact, regelmatige huisbezoeken, wandelingen in open lucht, videoconferenties, telewerk, diverse spelletjes, knutselwerken zoals het vervaardigen van maskers, het oprichten van een rommelmarkt op internet dankzij het initiatief van een opvoeder, de oprichting van een «winkel» in huis ter vervanging van de traditionele supermarkt...

Hoewel er bij de bewoners ernstige depressies en zorgwekkende gedragsveranderingen zijn voorgevallen, heeft de meerderheid van hen zich op buitengewone wijze aangepast en in sommige gevallen heeft het feit dat zij niet «naar buiten» konden, hen eerder gerustgesteld en gekalmeerd, aangezien de buitenwereld in hun geval altijd onvoorspelbaar dus gevaarlijk en moeilijk te temmen is. Bijna allemaal hebben zij helaas sommige cognitieve vaardigheden verloren, of zij nu in het centrum zijn gebleven of naar hun ouders zijn teruggekeerd.

De ouders waren aanvankelijk in paniek, ze vreesden vooral de besmetting van hun kind en de onmogelijkheid van bezoeken.

Velen kozen ervoor hen naar huis te brengen en namen -samen met de begeleiding en de hulp van de centra- het welzijn en de ontwikkeling van hun kind op zich.

Het was een bijzonder zware taak voor hen en na de eerste lockdown, gerustgesteld door alles wat was opgezet, begon de terugkeer, hetzij vanwege de professionele verplichtingen van de ouders of omdat zij ervan overtuigd waren dat hun kind uiteindelijk in zijn tehuis de beste kans had om zich ten volle te kunnen ontplooiën.

Een merkwaardig positief resultaat vloeit hieruit voort : de banden zijn nauwer geworden, alsof iedereen, begeleidend personeel, bewoners, ouders, dezelfde oorlog had doorgemaakt.

De contacten zijn aanzienlijk verbeterd omdat iedereen elkaar beter kent maar vooral omdat we weten dat we op elkaar kunnen rekenen.

MM.

**Echo's van Creb, Inclusion, Artos, Potelier, Timber, La Maisonnée, Pilifs,**

# ENJOY

OUTSTANDING PUBLIC AFFAIRS  
CONSULTANCY SERVICES PROVIDED  
BY ACUMEN PUBLIC AFFAIRS.

# THE

APPROACH YOU TAKE TO MAKE YOUR  
ISSUES STAND OUT IS IMPORTANT!  
WE CAN HELP YOU GET YOUR  
MESSAGE ACROSS.

# SHOW

POLICYMAKERS WHY YOUR KEY  
ISSUES MATTER AND WHAT  
SHOULD BE DONE ABOUT THEM.

**acumen**  
public affairs



[www.acumen-publicaffairs.com](http://www.acumen-publicaffairs.com)



[info@acumen-publicaffairs.com](mailto:info@acumen-publicaffairs.com)



+32 2 669 16 00



@AcumenPA



The Global Language of Business



**GS1 believes in the power  
of standards to transform the  
way we work and live**

Find out more at [www.gs1.org](http://www.gs1.org)

# Liste des donateurs – *Schenkerslijst*

## Membres d'honneur:

Mme Martine Abeloos  
M. et Mme Peter Adye-Kozorowska,  
M. Jacques Antonini,  
M. et Mme Jean-Pierre Aerts,  
M. Olivier Allender  
Mme Alloncle,  
M. Guido Alvino,  
M. et Mme Arlequeeuw-Verhe,  
M. Ed Artzt,  
M. et Mme José Arnau,  
M. Thierry Audibert,  
M. Jose-Maria Aulotte,  
M. Albert Baladi,  
Docteur Lieve Baetens,  
M. Gérard Baillely,  
Mme Geneviève Beauchier,  
M. Bart Becht,  
M. et Mme Carlos Bedran,  
M. Renaud Bentégeat,  
M. Sébastien Berden,  
M. et Mme Bergner-Meermans,  
M. et Mme Victor Berlemont,  
M. Wolfgang Berndt,  
M. Michael Bernhoerster,  
M. Thierry Blandinieres,  
Mme Marina Bianchini,  
Mme Anne-France Biart,  
M. et Mme Billwatsch-Aubry,  
Mme Anne-Marie Blois,  
M. Laurent Blum,  
Mr. Armand Bongrain,  
Mme Cécile Bonnefond,  
M. Sven Bols,  
M. et Mme Arne Borrey,  
M. et Mme Marcello Bottoli,  
M. et Mme Fabienne Bouchut,  
M. et Mme Charles Brenez,  
M. et Mme Xavier Brenez,  
Mme Jeanine Buelens,  
M. et Mme Rick Burnett,  
Mme Valérie Busquin,  
Mme Véronique Caprasse,  
Mr. Sébastien Carboni,  
Mme Céline Carré,  
M. François Casier,  
M. et Mme Jean Cassin,  
M. Bernard Castaing,  
M. et Mme Joris Cauwenberghs,  
M. et Mme Didier Chalot  
Mme Marie Dominique Chapuis,  
M. Jean-Bernard Cheney,  
M. et Mme David Chenol,  
M. et Mme Raphael Chenol  
M. Pierre Clerc,  
M. Frédéric Colas,  
M. Giuseppe Colotto,  
M. et Mme Peter Corijn-de Mulder  
M. et Mme Théo Cornélis,  
M. Alain Crevet,  
Mme Elaine Cruikshanks,  
M. Mark Cunningham,  
M. et Mme Paolo de Cesare,  
M. Hervé de Clerck,  
M. et Mme Larry Dare,  
M. et Mme Éric Decroix,  
M. et Mme de Cugnac-Sirtaine,  
M. Marc De Hemptinne,  
M. et Mme de Henau,  
Mme Christine Delens,  
Mr Christian Delesalle,  
M. et Mme Delaei-Schouppe,  
M. Alain Delforge,  
M. et Mme Olivier Delhoume,  
Mme Katia Delvaile,  
M. Willy Delvaux,  
M. Philippe Dembour,  
M. Cédric de Meeus,  
M. et Mme Luc de Meulenaere-Deseins,  
M. Paul Depreter,  
M. et Mme Stanislas de Quercize,  
M. et Mme Derua-Luyypaert,  
M. Edouard Descampe  
Mme Dominique Desforges,

M. Didier Detollenaere,  
M. et Mme De Witte-Wildemeersch,  
M. Armand de Villoutreys,  
M. et Mme Dewigne-Maquet,  
Mme Françoise Doetsch,  
M. Gilles Dougoud,  
M. Pierre Drion,  
M. André Dubois,  
Mme Jacqueline Dubois,  
M. et Mme André du Bus de Warnaffe,  
M. Christophe Duron  
Mme Béatrice Dupuy,  
M. Marc Dussart,  
M. Franz Dupont,  
M., Christophe Dupont Madinier,  
M. Rolf Dziallas  
M. Eric Enselme,  
M. Jeff Fettig,  
M. Thierry Foucart,  
M. Jérôme François,  
M. Fabrizio Freda,  
Mme Mella Frewen,  
M. Roland Gaillard,  
Mme Claudine Galand,  
M. John Gallagher,  
M. Jean-Christophe Gandon,  
M. et Mme Alfredo Gangotena,  
Mme Jocelyne Gaudin,  
Mme Anne-Lise Geerts,  
M. Werner Geissler,  
M. et Mme Jean-Pierre Germeau,  
M. Gibson,  
Mme Givadinovitch,  
M. et Mme Bruno Goffin,  
M. Federico J. Gonzalez,  
M. Hans-Joerg Gress,  
M. Jean Manuel Guyader,  
M. et Mme John Hallerman,  
M. Frank Helmoortel,  
Mme Marie Helmoortel,  
M. Alain Hendoux,  
M. Jean-Pierre Hourri,  
Mme Manon Janssen,  
Mr Andrew Jones,  
M. et Mme Erik Jonnaert,  
M. et Mme Jourquin-Moktari,  
M. Sami Kahale,  
M. et Mme Hadi Kamouh,  
M. Saffet Karpat,  
M. et Mme José Kaufman  
M. Stefan Krawczyk,  
M. Jan Joris Kriele,  
M. et Mme Baudouin Lambret,  
M. et Mme Austin Lally  
M. Peter Laing,  
Mme Nida Lamme,  
M. et Mme Pierre-Yves Larvor,  
M. François le Hodey,  
M. et Mme Le Jariel,  
M. et Mme Eric Lelièvre  
Mme Leret,  
Mme Dominique Leroy,  
M. Maurice Lévy,  
M. et Mme Bernard Liégeois-Berlemont,  
M. et Mme Serge Lion-Van Schepdael,  
M. Marc de Longueville,  
M. Miguel Angel Lopera,  
M. Alain Lorenzo,  
M. Jean-Victor Louis,  
M. Hervé Ludin,  
Mme Freddy Maes,  
Mme Isabelle Maes,  
Mme Nathalie Malice,  
Mme Nathalie Malige,  
M. et Mme Claude Mancel-Simon  
Mme Candice Mandel,  
Mme Jacqueline Mandel,  
Mme Pauline Manos,  
Mme Dominique Marzotto,  
Mme Laurence Mayer,  
M. et Mme Grégory Mathieu,  
M. José Médran,  
M. Philippe Meert,  
M. et Mme Meert-Leclercq,

M. et Mme Jean-François Menu  
M. Alain Metenier,  
M. Francis Meotois,  
M. Christian Meyer,  
M. et Mme Claude Meyer,  
M. et Mme Francis Meyer,  
M. David Michels,  
Madame Françoise Minet,  
M. et Mme Mohan,  
Mme Christine Mondollot,  
M. Arnaud Montcru,  
Mme Gisèle Monteville,  
M. Christophe Mottint,  
M. Régis Mulliez,  
M. et Mme Charles Murray,  
M. Marc Naessens,  
M. et Mme Naquet-Radiguet,  
M. Bernard Nissen et Mme Christine Melotte  
M. Xavier Noël,  
Mme Valérie Novak,  
M. et Mme Etienne Oleffe-Bauwens,  
M. Jean Orphanides,  
M. et Mme Houman Pakneshan,  
M. et Mme Papazian,  
M. Alex Parisel,  
M. et Mme Jacques Pascal,  
Mme Martine Payfa,  
M. et Mme John Pepper,  
Mme Nadine Quarré,  
M. Johan Pans,  
M. Roland Peemans,  
Mme Evelyne Peeters,  
M. et Mme François Pernot,  
Mme. Virginie Peterbroeck,  
M. et Mme Pierre Pirard,  
M. et Mme Paul Polman,  
Mme Arlette Pommier,  
M. Roland Provencal,  
M. Pierre-Yves Rambaud,  
M. et Mme Rasneur-Depreter,  
M. René Rémy,  
M. Alain Riveline,  
Mme Rose-May Robert,  
M. Graham Royle,  
Mme Catherine Saffar,  
M. et Mme Nabil Sakkab,  
M. et Mme Sarrachi,  
Mme Maria Teresa Scardigli,  
Mme Ingrid Schabon,  
Mme Jacqueline Schmerber,  
M. Fred Schram,  
M. et Mme Frédéric Schilling,  
Mme Isabelle Schuiling,  
M. et Mme Lucien Simont-Bastenie,  
M. Pierre Sivac,  
M. Carlo Soave,  
M. Andréa Soddu,  
M. Steven Squire,  
M. Chris Start,  
M. Umberto Stefani,  
M. et Mme Clive Stiff,  
M. Alain Sturbois,  
M. Didier Suberbielle,  
Mme Alice Suls  
M. et Mme Luc Suykens,  
M. Freddy Tacheny,  
Mme Caroline Théophile,  
M. Maurice Tchenio,  
M. Pierre Titeca  
M. Renaud Tockert,  
M. Marcel Tréguier,  
Mme Muriel Ugonis,  
M. et Mme Van Acker-Lambele,  
Mme Patricia Van Dijck  
M. Dirk Van Doorselaer,  
M. et Mme Michel van Doosselaere-Lion  
M. et Mme Guy van Doosselaere,  
M. et Mme Thierry van Doosselaere,  
M. et Mme Quentin van Doosselaere,  
M. et Mme Jean Van Hamme,  
M. Fernand van Hees,  
M. et Mme Jos van Pee,  
M. Rik Vanpethagem,  
M. Jeroen van Seeters,



M. et Mme Vanstraelen-Wintermans,  
M. et Mme van Vyve-Verstrepen,  
M. Jaap Velthuizen,  
Mme Inge Verleyen,  
M. et Mme Bernard Vergnes,  
M. José Vega,  
Mme Elodie Vialle,  
M. et Mme Alain Verriest  
M. Maurizio Volpi  
M. et Mme Jean Wauty,  
M. et Mme Peter Williams,  
M. et Mme Willems – Rolland,  
M. et Mme Luc Winand,  
M. Fernand Winant,  
M. Bruno Witvoet,  
Mme Vera Zanders,  
M. et Mme Stephane Zeegers,

**Membres bienfaiteurs :**

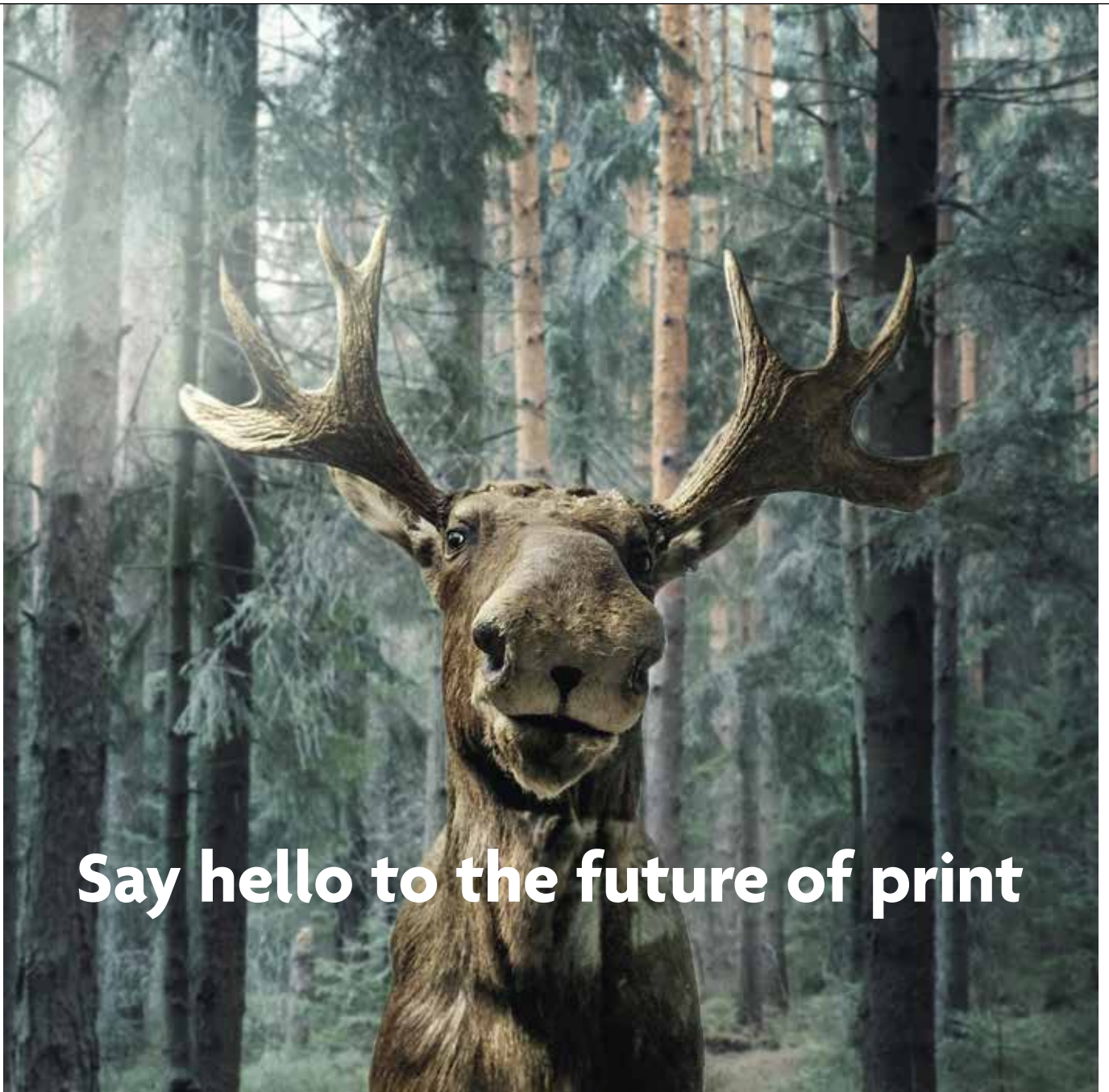
M. et Mme Aerts-Nemes  
Mme Michel Auriel,  
M. et Mme Jean-Noël Beer,  
M. Jean Pierre Bernard,  
M. et Mme Georges Biart-Weber,  
M. Alain Bingen,  
M. Etienne Bocken,  
M. Jacques Bollens,  
M. Thierry Burton,  
Mme Chantal Cabuy,  
Mme Brigitte Cambier,  
M. Philippe Carlier,  
M. et Mme Carpentier-de Changy,  
M. et Mme E. Coppeliers 't Wallant,  
M. et Mme Cotman-Persoons,  
M. et Mme Dirk Couvreur,  
M. Yves de Coster,  
Mme de Bernard de Fauconval,  
Mme Maria de Groef,  
M. Debelle,  
M. François Debeur,  
M. et Mme Dehaye-Noblesse  
M. et Mme Dejaegere-Duliere,  
M. Pierre Delabie,  
M. et Mme Delfosse- Renauld  
M. Didier Delmotte,  
M. Jean-François Duchâteau,  
Mme Nicole Dulière,  
M. et Mme Feron-Rothier,  
Mme Leslie Ferrel,  
M. Patrick Focquet,  
Mme Geneviève François,  
M. Thierry François,  
Mme Danielle Frank,  
Mme Glory Francke,  
M. Dominique Grafé,  
Mme Brigitte Grouwels,  
M. Jean Guyaux,  
M. et Mme Hogestijn-de Greve,  
Mme Eliane Jadoul,  
M. Maurice Jacquet  
M. et Mme Pierre Kerkhofs,  
M. et Mme Hans Koppen,  
M. Robert Krumps,  
M. Jean-Marie Lambo,  
M. et Mme Guy Lecocq,  
Mme Marie Le Quement,  
Mme Martine Liegeois,  
Mme Anne Liesse,  
M. Nicolas Maes,  
M. et Mme Maes-Van Camp,  
M. Philippe Mallard,  
M. et Mme Marteaux-Genin,  
Mme Linda Mauperon,  
M. et Mme Albert Meert-Matton,  
Mme Rosa Maria Montini,  
M. Frédéric Nalis,  
M. Didier Nootens,  
M. et Mme Tom O'Neal,  
M. et Mme Parlongue-Delava,  
Mme Monique Rahm,  
M. et Mme Rezsosahy-Barras,  
M. Guy Rigouts,  
M. et Mme Rossion-Vangreuningen,  
Maîtres Rousseau, Hatert,  
Mme Marie-Ange Sennelier,  
M. Christophe Snel,  
M. Philippe Soulet,  
Mme Jean Stevenart-Beauduin  
M. Audry Stevenart,

M. Denis Stokkink,  
Mme Marjolein Teeuwisse,  
M. et Mme Jean Theatre,  
M. et Mme Goéric Timmermans,  
M. Jean van Bol,  
Mme Josiane van Cranenbroeck,  
M. Eric Vanderschueren,  
M. et Mme Vandewalle-Damis,  
M. et Mme Denis van Doosselaere-Chaumont,  
M. Thierry Vanneste,  
M. Guy Verheugen,  
Dr. Alain Vokaer,  
M. et Mme Warnon-Leblanc,  
Mme Ulriche Weber,  
M. Kris Wilson,

**Membres sympathisants :**

Mme. Adela Arduino,  
Mme Cécile Baldwin,  
Mme Jeannine Batardy,  
Mme Mireille Beernaerts,  
M. Hugues Berlemont,  
Mme Nathalie Berlemont,  
Mme Veronique Berlemont,  
M. Louis Boffa,  
Mme Marie-José Borri,  
M. Quentin Bouffloux,  
M. Antoine Braun,  
Mme Thérèse Bruneau,  
M. André Bruyneel,  
M. Pierre Bruynseels,  
Mme Calicis,  
M. et Mme Jacques-Irène Carlier-Meert,  
Mme Ceuterick Elisabeth  
M. et Mme Claeys Claydon,  
M. et Mme Colson,  
Mme Maria Cools,  
M. Guy Dembour  
M. Damien Bodart,  
Mme Thérèse Dal,  
M. Jacques Debatty,  
M. Alain Deblon,  
Mme Maria Pia Del Caroline,  
Mme S. de Crombrugge,  
M. et Mme de Groot-Doetsch  
Mme de Patoul  
M. et Mme Dekoninck-Liesse  
M. et Mme Jean-Luc Delanaye,  
M. et Mme De Muelenaere-Van Bastelae,  
M. Daniel Deroisy,  
M. et Mme Deroux-Coling,  
M. Pierre de Smedt,  
M. Joseph Desmet,  
Mme Pascale Despat,  
M. Luc de Tavernier,  
Mme Joël Drion,  
Mme Monique Dujardin,  
M. et Mme Jean-Pierre Fierens,  
Mme Clare Flynn,  
Mme Maria-Cristina Fornassier,  
Mme Geneviève Hilgers,  
M. Henry Fourneau,  
M. Thierry François,  
M. et Mme Vincenzo Gatto,  
M. Michel Glibert,  
Groupement des juges sociaux,  
M. Pierre Gurdjian,  
Etude S. Gysen,  
M. et Mme Herran Marcos-Broes,  
M. et Madame Heymans-Bastienier,  
M. Howard Honick,  
M. et Mme Hunseler-Liesse,  
M. Marc Isgour,  
Mme Corine Jamar,  
Mme Anne Jottrand,  
M. Jean-Michel Kennes,  
Mme Keutgen,  
Mme Sophie Koeckx,  
M. Ernst Koen,  
Mme Valerie Kohl,  
M. Gérald Lallemand,  
Mme Nicole Lallemand,  
M. Pierre Lambillon,  
Met Mme Thibault Lapeyre,  
M. Mario Larussa,  
M. Guillaume Larvor,  
Mlle Laurane Larvor,  
M. Alain Leempoel,  
M. Guy Lefebvre,

Mme Cécile Leyn,  
M. et Mme Jean-Claude Lévy,  
M. Geoffrey Liegeois,  
Mme Marie Chantal Liesse,  
M. Nathanael Lintermans,  
Mlle Sandrine Lion,  
M. et Mme Tim Love,  
M. Thierry Lot,  
M. et Mme Jean Mahieu,  
Mme Claudine Martha,  
Mme Marija Matula,  
Mme Fanny Meert,  
Mme Carine Modave,  
M. et Mme Meert-Stücker,  
M. Stéphane Metzgen,  
M. J. Moureau-Tayans d'Épernon,  
M. Guy Mottint,  
Mme Liz Musch,  
M. Pierre Nicolay,  
M. Philippe Noblesse  
M. Claes Noel,  
M. Nuymens,  
M. Philippe Panis,  
Mme Anne Papicans De Morchoven ;  
M. et Mme A. Parmentier-Castermans,  
Mlle Marie Ange Passagez,  
M. et Mme Pauli-Gazan  
Mme Geneviève Petit,  
Mme Marilyn Pichel,  
M. et Mme Piersoel-Vanderperren,  
M. Philippe Piron,  
M. et Mme Pirotte-Standaert,  
M. Denis Platiau,  
Mme Geneviève Prémont,  
Mme L. Ranieri,  
Mme Mireille Rees,  
Mme Anne Françoise Rens,  
M. et Mme Dirk Mostien – Resplendino,  
M. Emerick Rezsosahy,  
M. André Richir,  
M. Stéphane Roche,  
M. et Mme Ronna,  
Mme Jacqueline Rousseaux,  
M. et Mme Salem Van Amstel,  
M. Yves Schlirf,  
Mme Georgette Schwarz,  
M. Serge Sixou,  
Mme Lizette Spencer,  
Mme Soret-Clarembaux,  
M. et Mme Soret-De Lodder,  
M. et Mme Paul Soret-Goovaerts,  
Mme Claire Sturbois,  
Mme Laetitia Szlechter,  
M. Peter Tabori,  
M. Guillaume Taillandier,  
M. et Mme Emmanuel et Christine Thibout,  
M. George Thill,  
Mme Danièle Toussaint,  
M. Jean-Bernard Trussart,  
M. Serge Ubagh,  
M. Pierre Van de Merckt,  
M. et Mme Vande Perre,  
M. Guy Vanden Bemden,  
M. Jean Vander Elst,  
M. Guido Vandenberghe,  
M. et Mme van Doosselaere-van Strydonk,  
M. et Mme Van Eecke-Denecker,  
Mme Cathy Van Liempt,  
M. Chris Van Olme,  
Mlle Colette van Rooten,  
M. Jacques Vandekerckhove,  
M. Philippe Van der Planken,  
M. Vergerio,  
Madame Aurore Vercheval,  
M. et Mme Rudolf Verleyen,  
Mme Anne Villers-Grzegorzewski,  
M. et Mme Vlies-Delhaze,  
Mme. Fabienne Windels,  
Mme Nelly Wolters,  
S E M. Alexandre Zafriou



# Say hello to the future of print

**De uitvoering van uw marketingplannen in goede handen?** Vertrouw op artoos group, de meest complete dienstverlener op het vlak van marketing- en bedrijfscommunicatie. **Waarmee we het verschil maken?** Dat we geen machine zijn, maar meedenken met u. In oplossingen die u echt vooruit helpen. En die u volledig ontzorgen. Contacteer ons op 016 60 00 85 of via [info@artoosgroup.eu](mailto:info@artoosgroup.eu)

**Vos campagnes marketing sont-elles entre de bonnes mains ?** Faites confiance à artoos group, votre partenaire le plus complet dans la gestion de votre communication. **Comment faisons-nous la différence ?** En réfléchissant avec vous à une solution sur mesure, adaptée à vos besoins. Contactez-nous au 02 413 02 32 ou via [info@artoosgroup.eu](mailto:info@artoosgroup.eu)

  
**artoos  
group**

[www.artoosgroup.eu](http://www.artoosgroup.eu)



# Doel van de VZW Sterrenbeelden: de oprichting van opvangplaatsen voor personen met geestelijke handicap

Ouders die verontrust waren door de lange wachtlijsten (10 jaar) voor de jong mentaal gehandicapten (21+) richtten in 2001 de vzw op om nieuwe opvangplaatsen voor hen te creëren. Tussen 2006 en 2013 opent Sterrenbeelden 3 tehuizen onder auspiciën van een raad van bestuur bestaande uit ouders, deskundigen en vaklui in dit gebied maar ook wetenschappelijke autoriteiten van beide taalgemeenschappen.

Gezien de nog steeds te lange wachtlijsten beslist de vzw de creatie van nieuwe opvangplaatsen te optimaliseren door haar steun te bieden aan projecten die door andere verenigingen worden ontwikkeld. Sinds 2014 verleent Sterrenbeelden steun aan projectdragers en biedt zowel ervaring aan de stuurgroep als de financiële steun die een snellere verwezenlijking van de projecten toelaat. Om onze steun te krijgen is vermeldenswaard de voorafgaande goedkeuring van de subsidiërende overheid alsook de overeenstemming met het charter van Sterrenbeelden, namelijk in verband met de eerbiediging van een reeks mensenrechten waar een gehandicapt persoon recht op heeft..

Eenmaal de huizen opgeleverd, worden de werkingskosten door het betreffende Gewest gedragen waardoor de duurzaamheid op lange termijn gewaarborgd wordt en de toekomst van de bewoners gegarandeerd.

## Sterrenbeelden in enkele cijfers:

3 huizen geopend tussen 2006 et 2013

6 huizen geopend of in ontwerpfase sinds 2014 (3 zijn reeds operationeel, de andere 3 zullen in 2021 openen)

3 nieuwe huizen zijn thans in voorontwerp

In totaal zal de vzw Sterrenbeelden in 17 jaar (2008-2025) 12 huizen hebben gecreëerd met in totaal meer dan 340 plaatsen (137 reeds geopend, 60 in aanbouw en 145 in oprichting), alleen of in samenwerking met andere verenigingen, en in het bijzonder meer dan 15% van alle bestaande plaatsen in het Brussels Hoofdstedelijk Gewest. Op deze manier heeft ze de mogelijkheid geboden om evenveel jobs te creëren voor jongeren.

[www.constellations-asbl.org](http://www.constellations-asbl.org)

Ze vertrouwen ons :





# Dow Benelux where the future lies

Igniting the passions of the workforce of the future. Creating solutions that drive down waste and drive up respect for the materials we use. Embracing new ideas and courageous collaborations. Seeking sustainable solutions to support economic development without harming the environment.

For us, creative chemistry isn't just about developing next generation solutions in materials science – it's about the human chemistry we create within the people we employ, the communities we serve, and the fellow businesses we support.

Dow is a global chemical company which takes great pride in its industry-leading portfolio of advanced materials, industrial intermediates, and plastics businesses.



## DOW

®

But here in the Benelux, what really fires the passion of our 4,000 employees is the difference our scientific developments make to the world around us: whether it's protecting our food, creating and enhancing the homes we live in or enabling delivery of life-saving medicines.

It's great to be part of such a dynamic organization. It's great to be waving the flag for the Benelux on an international stage. And, above all, it's great to be able to build lasting links within our local communities.

After all, that's where our future lies.

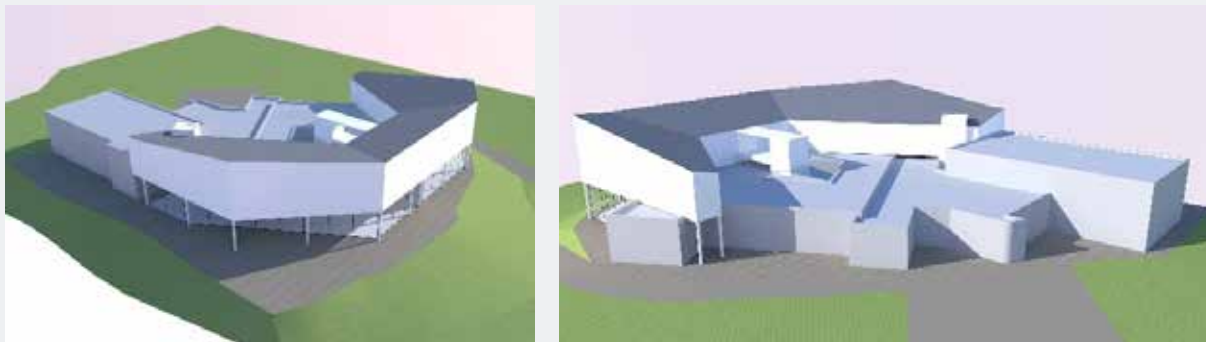
For more information  
[www.dowbenelux.com](http://www.dowbenelux.com)



## PROJECT DIT JAAR ONDERSTEUND DOOR STERRENBEEDEN VZW

### 11<sup>de</sup> et 10<sup>de</sup> huizen: "CREB WOLUWE" - in samenwerking met de vzw CREB

Alle verzamelde gelden worden dit jaar besteed aan het uitbreidings- en renovatieproject van het dagcentrum (45 plaatsen) en het opvangcentrum (27 plaatsen) van de CREB Woluwe (Centre de Rééducation de l'Enfance à Bruxelles).



3D schaalmodel van het toekomstig pand

De huidige CREB Woluwe vangt kinderen en jonge adolescenten op die een zware verstandelijke handicap en daarmee samenhangende stoornissen vertonen.

Het huidige pand, dat zonder enige subsidie is gebouwd, werd onbewoonbaar verklaard wegens asbest en is trouwens veel te klein om aan de huidige normen te voldoen. De administratie legt een uitbreiding en een volledige renovatie op. Het gaat hier om het herbouwen van de begane grond met een extra verdieping. De ruimte zal dus met +/- 1.000 m<sup>2</sup> toenemen met aanpassing aan de sanitaire voorschriften. Indien deze werken niet plaatsvinden moeten de centra van de CREB Woluwe simpelweg sluiten !

Dit wordt het meest ambitieuze project dat Vzw Sterrenbeelden ooit heeft uitgevoerd. De kosten worden geschat op € 4.500.000. Meer dan 120 mensen werken in dit centrum. Ook hun banen staan op het spel.

We hebben principiële akkoord van de ministerraad ontvangen hetgeen betekent dat het project doorgaat als we de nodige fondsen kunnen vinden. Tot dusver hebben wij 3.900.000 euro gevonden, met name met de deelneming van de Cocof en de bijdrage van Sterrenbeelden ten belope van 600.000 € en van een aantal stichtingen. We missen nog 600.000 €. We wachten op nieuws, dat hopelijk positief zal zijn, van verschillende stichtingen.

## PROJECTEN VAN STERRENBEEDEN IN ONTWIKKELING

### 12<sup>de</sup> huis : « La Forestière » - in samenwerking met de vzw la Forestière



3D-model van de toekomstige gebouwen

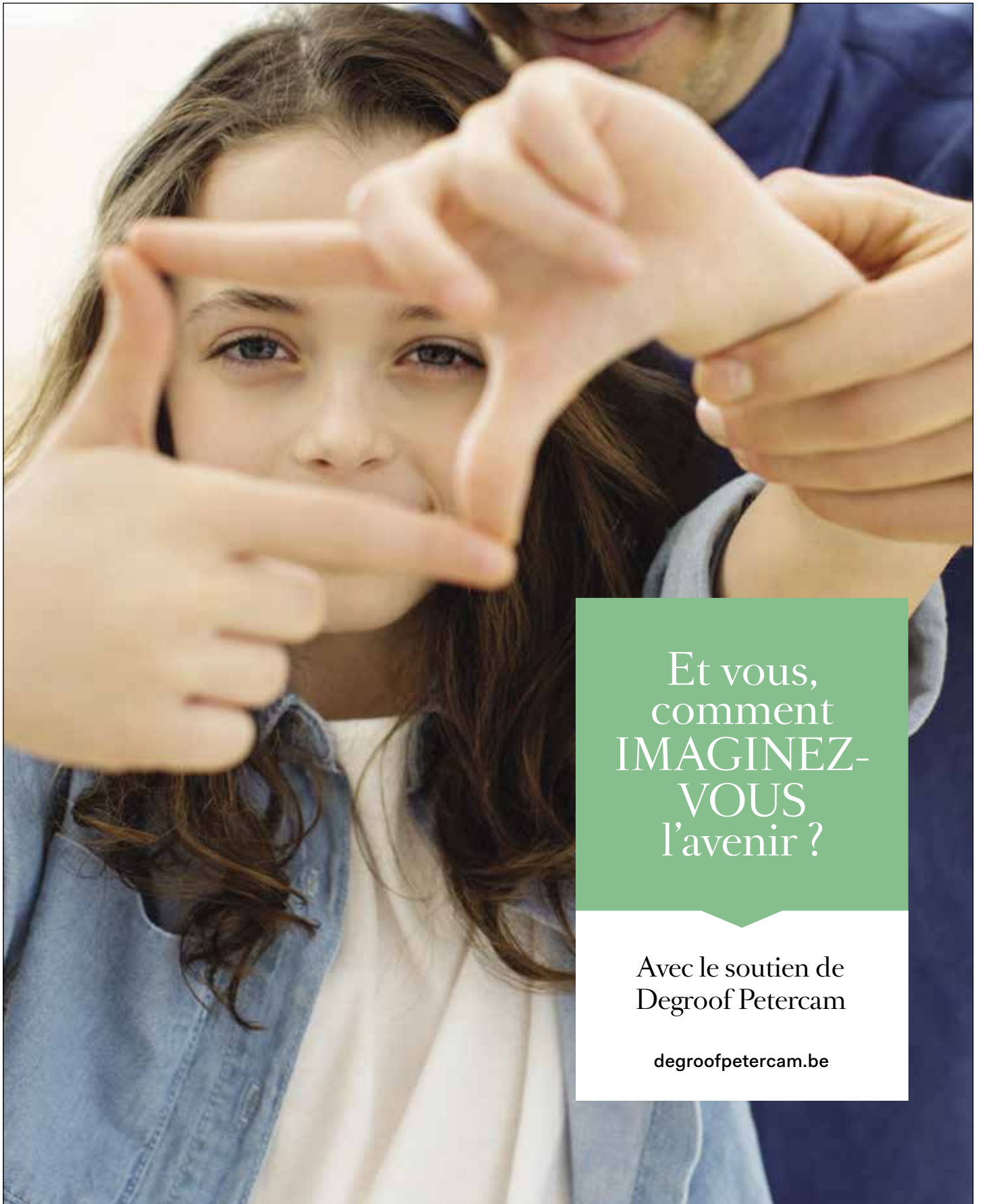
Dit dagcentrum biedt plaats aan 64 personen.

De huidige gebouwen werden door de vereniging aangekocht naarmate haar activiteiten zich ontwikkelden en de capaciteit van het centrum toenam. Ze waren niet bedoeld om een bevolking van gehandicapten, laat staan mensen met beperkte mobiliteit of ouder wordende personen, te huisvesten. De vervallen staat van het gebouw is van dien aard dat herbouw noodzakelijk is, anders zal het centrum op termijn moeten sluiten.

De vereniging heeft van de Cocof de principiële toestemming gekregen voor haar project, dat de bouw van een nieuwe ruimte en de renovatie van het huidige pand mogelijk zal maken.

Een architect met ruime ervaring op het gebied van het bouwen van ruimtes voor mensen met een verstandelijke beperking werd aangeworven. U kunt het resultaat van zijn werk zien op het 3D-model hierboven. Wat de begroting betreft, deze wordt momenteel geanalyseerd.





Et vous,  
comment  
IMAGINEZ-  
VOUS  
l'avenir ?

Avec le soutien de  
Degroof Petercam

[degroofpetercam.be](http://degroofpetercam.be)

Imagine Tomorrow since 1871

 Degroof  
Petercam



## PROJECTEN VAN STERRENBEEDEN IN AANBOUW

### 9<sup>de</sup> huis: “Les Piloux” - in samenwerking met de vzw Les Piloux



Werken les Piloux – begin 2021

Les Piloux is een gemengde kinderdagverblijf voor een twintigtal kinderen waarvan ongeveer de helft een geestelijke beperking vertoont (met of zonder samenhangende stoornissen, zintuiglijke stoornissen, enz...)

Deze diversiteit is een verrijking en zal vermijden dat ouders van gehandicapte kinderen in het isolement geduwd worden.

In het kader van de gemeenschappelijke actieplan gevoerd door het ONE (Office de la Naissance et de l'Enfance) en de Franse Gemeenschapscommissie (COCOF) heeft de vzw Les Piloux

de goedkeuring gekregen voor de opening en de subsidiëring van dit kinderdagverblijf in Neder-Over-Heembeek. Dit project wordt ook ondersteund door Cap 48, de stichting Roger de Spoelberch, het Lokumo fonds, Solvay en “Les Amis des Pilifs”.

Onze financiële bijdrage alsook onze expertise in het beheer van het project bevorderen de verwezenlijking ervan in de meest optimale omstandigheden.

De bouwplaats is bijna klaar. De werkzaamheden aan de buitenkant zijn begonnen en zullen in mei worden afgerond. De inauguratie is gepland voor september 2021.

### 8<sup>ste</sup> huis: “CREB Anderlecht” - in samenwerking met de CREB



Werken CREB Anderlecht – begin 2021

De CREB (Centre de Rééducation de l'Enfance à Bruxelles) werkt aan de totstandkoming van een tweede dagverblijf voor 30 polygehandicapte kinderen in Anderlecht naast die van Sint-Lambrechts-Woluwe.

Deze oprichting moet voor verscheidene redenen worden doorgevoerd. Eerst en vooral omdat er nog steeds lange wachtlijsten bestaan voor de opvang van kinderen met een zware handicap (5 jaar+). Daarenboven ondervinden deze kinderen een grote leed tijdens de lange uren besteed aan hun transport omdat er geen centrum bestaat in de

nabijheid van hun woonplaats. De bouw van een centrum met 30 plaatsen aan de overkant van Brussel zal de transporttijden aanzienlijk inkorten en dus het dagelijks leven van de gezinnen verbeteren.

De werkzaamheden zijn in juni 2020 begonnen en vorderen snel. De installatie van de houten structuren is voltooid. De ramen zijn geplaatst, de bedekking van de gebogen daken vordert goed en de dekvloeren worden gelegd. De installatie van de lift is aan de gang, de verlaagde plafonds en de akoestische bekleding van de muren zijn begonnen. De werkzaamheden zouden eind juni 2021 voltooid moeten zijn en de inwijding is gepland voor september.



# La crise sanitaire vous angoisse ?

Vous avez des difficultés relationnelles ou professionnelles ?

**Partenamut peut vous aider à trouver du soutien psychologique.**  
**En tant qu'affilié Partenamut, vous bénéficiez :**

- d'un meilleur remboursement des consultations chez un psychologue, à hauteur de 16 séances par an et de 20 € par séance.
- d'une intervention de **25 € pour le diagnostic du burn-out** effectué dans un centre spécialisé.
- de **5 entretiens** (téléphoniques ou par Skype) **avec un psychologue** de notre ligne d'écoute au n° **0800 88 080**.

[www.partenamut.be](http://www.partenamut.be)

**PARTENAMUT**  
On vous simplifie la santé.



Editeur responsable : Partenamut - Boulevard Louis Mettwie 74/76, 1080 Bruxelles • N° d'entreprise 0411.815.280 • 01/01/2021.  
Pour plus de renseignements, reportez-vous à nos statuts disponibles sur [www.partenamut.be](http://www.partenamut.be) ou auprès de nos conseillers en agence.

### **7<sup>de</sup> huis: “La Toune”** - in medewerking met de vzw La Maisonnée



*Werk van la Toune – begin 2021*

Het objectief van dit project is het optrekken van een nieuw pand in het kader van de residentiële dienstverlening van La Maisonnée te Itter. Het pand is bestemd voor tien volwassenen onder de meest fragiele personen (dubbele diagnose).

Het werk werd hervat aan het einde van de eerste lockdown en vorderde snel. Tegen de tijd dat de dakinstallatie klaar was, was het gebouw al ver gevorderd. Helaas werden we geconfronteerd met het faillissement van de hoofdaannemer, dat te wijten was aan de Covid-crisis. Wij slaagden erin het contract te verbreken voordat het faillissement werd

uitgesproken, waardoor financiële gevolgen werden vermeden.

Wij hebben het akkoord van AViQ ontvangen om de dringende werkzaamheden midden-februari te hervatten. De afwerking en de buitenaanleg zullen volgen met een nieuwe aanbesteding. We strijden voor de voltooiing van de werkzaamheden in 2021.

## **AFGEWERKTE PROJECTEN VAN STERRENBEELDEN**

### **6<sup>de</sup> huis: “ARTOS”** - in samenwerking met de vzw Artos

Het dagverblijf ARTOS voor 25 volwassenen opende in september 2018



De vzw Timber richtte de vzw Artos, een bakkerij atelier, op om activiteiten aan 25 personen met geestelijk handicap te kunnen aanbieden.

De vzw Artos beschikt d.m.v. erfpacht over een pand gelegen op de site van Manoir d'Anjou te Sint-Pieters-Woluwe. Dit pand werd volledig gerenoveerd.

Naast een belangrijke financiële bijdrage heeft Sterrenbeelden eveneens steun kunnen loskrijgen van meerdere stichtingen.

Vanaf 9 uur 's morgens bereiden de bakkersleerlingen bijgestaan door de begeleiders

en een professionele bakker een tiental soorten brood alsook lekkernijtjes (flapjes, rozijnenbrood, wafels en noem maar op) uit eerste kwaliteitsproducten o.a. zuurdesem en additiefvrije bloem.

De bereidingen worden de ganse dag door in een houtoven gebakken (het hout wordt door de zustervereniging Timber geleverd). De goederen worden daarna verkocht in de winkel vlak naast de werkplaats.



### **5<sup>de</sup> huis: “FARRA Krijgskunde”**

*in samenwerking met de vzw Farra Brussel Hoofdstad*

Het dagverblijf FARRA Krijgskunde onthaalt sinds oktober 2016 32 volwassenen die ernstige geestelijke beperkingen vertonen.

De vzw FARRA heeft dit nieuw centrum laten bouwen op een perceel ter beschikking gesteld door de gemeente Oudergem.

De werkingskosten worden thans gedekt door de Cocof. Het project is onder andere tot stand gekomen dank zij de financiële bijdrage van Sterrenbeelden.





**DASH AVEC UNE TOUCHE DE LENOR**  
**Blanc éclatant. Fraîcheur irrésistible.**



Toujours conserver hors  
de portée des enfants.  
Pour plus d'infos  
[www.keepcapsfromkids.eu](http://www.keepcapsfromkids.eu)  
© A.I.S.E.

#### **4<sup>de</sup> huis: de “Villa Pilifs” - in samenwerking met de vzw Le Potelier**



De aangepaste collectieve huisvesting voor 20 volwassenen en het dagcentrum voor 10 volwassenen opende in maart 2015.

De “Villa Pilifs” vangt 20 personen op waaronder een zeker aantal met een grote afhankelijkheidsgraad die een intensieve omkadering vereisen, inclusief personen met een lichte, matige of ernstige verstandelijk handicap en oudere personen.

10 nieuwe plaatsen werden eveneens aangemaakt voor dagbestedingsactiviteiten.

De vzw Le Potelier heeft de steun genoten van Sterrenbeelden voor de verwezenlijking van dit project gelegen in Neder-Over-Heembeek.

De werkingskosten worden thans gedekt door de GGC.

#### **3<sup>de</sup> en 2<sup>de</sup> huizen: “Artemia” et “Orfea” - vzw Sterrenbeelden**

Het dagcentrum (Artemia) opende in december 2012. Het nachtverblijf (Orfea) opende in maart 2013. Elk tellen 20 plaatsen voor jonge volwassenen met een verstandelijk handicap.



*Opvangtehuis*



*Dagcentrum*



Er werden twee nieuwe gebouwen opgericht in de wijk van de Jacht in Etterbeek. Het eerste, het achterste gebouw, is een dagcentrum voor 20 personen. Het tweede, dat in de Veldlaan is gelegen, is in 4 appartementen verdeeld die elk 4 à 6 personen kunnen opvangen en aldus een gemoedelijke sfeer waarborgen.

Sterrenbeelden schiep de twee verenigingen Orion en Vega om de twee huizen te beheren.

Dit tweetalige project werd in samenwerking met de GGC geleid die de bouw en de uitrusting ten bedrage van 2.000.000€ hebben gefinancierd op een totaal van 3.550.000€.

Sedert de opening van de centra worden de werkingskosten door de GGC gedragen.

#### **1<sup>ste</sup> huis: “Les Bolets” - vzw Sterrenbeelden**



Dit opvangtehuis voor 10 jonge volwassenen opende in 2008.

De vzw heeft in Watermaal Bosvoorde een huis gekocht en gerenoveerd. Tien volwassenen met een matige tot zware verstandelijke handicap leven er sindsdien. Het huis wordt uitgebaat door de vzw ‘La Passerelle’, beheerder van verscheidene opvangcentra die een familiale omgeving beoogt.

De kost van dit project bedroeg iets meer dan 1.250.000€ en werd uitsluitend door prive sponsors en CAP48 gedragen.

De werkingskosten worden thans gedekt door de GGC.



Nous dans 10 ans ?

C'est le moment

de se préparer



Des projets plein la tête ? Un rêve inachevé ?  
Quels que soient vos objectifs, nos experts vous guident afin d'optimiser  
votre capital. Et si c'était le moment de continuer à penser à votre futur ?  
Pour vous conseiller, nos experts sont à vos côtés, même à distance.



do your thing

Contactez nos experts sur [ing.be/investir](https://ing.be/investir)

Offre de placements, d'investissements et/ou d'assurances sous réserve d'acceptation d'ING Belgique (ou, le cas échéant, de la compagnie d'assurance concernée) et d'accord mutuel. Conditions et modalités (règlements, tarifs, documents d'informations clés pour l'investisseur ou pour l'épargnant et autres informations complémentaires) disponibles dans toutes les agences ING ou sur [www.ing.be](https://www.ing.be). - ING Belgique SA - Banque/Prêteur - Avenue Marnix 24, B-1000 Bruxelles - RPM Bruxelles - TVA: BE 0403.200.393 - BIC: BBRUBEBB - IBAN: BE45 3109 1560 2789 - [www.ing.be](https://www.ing.be) - Contactez-nous via [ing.be/contact](https://ing.be/contact) - Courtier en assurances, inscrit à la FSMA sous le numéro 0403.200.393. Éditeur responsable : Sali Salieski - Cours Saint-Michel 60, B-1040 Bruxelles - 02/2021.



## 2020 : l'année de tous les dangers

Voilà un an que l'épidémie de Covid 19 bouleverse notre existence.

Confinement, masque, gel hydroalcoolique sont devenus notre quotidien.

L'absence de relations sociales, de sorties a provoqué une multitude de difficultés, de faillites, de dépressions, voire de suicides.

Le monde du handicap, lui, a vécu un véritable tsunami.

Si au 2ème confinement de nouveaux outils de fonctionnement ont été mis en place, la première attaque de Covid a provoqué stress et angoisse de la part de tous, des résidents, des centres de jour et des centres d'hébergement, des éducateurs, des parents. Heureusement, même si, au début, les consignes des autorités ont parfois été contradictoires, difficiles voire impossibles à appliquer, rapidement, les conseils et l'aide matérielle se sont révélés efficaces. Aujourd'hui il est toujours possible de leur téléphoner pour un conseil, une aide.

Ce sont d'abord la taille des bâtiments ainsi que le niveau de handicap des résidents qui ont été déterminants.

Bâtiments trop petits, impossible de respecter les sens giratoires, les distanciations sociales. Si, malheureusement, le niveau de handicap est trop sévère l'obligation du port du masque, l'usage de gel hydroalcoolique sont illusoirs.

Beaucoup de centres ont dû fonctionner à « mi-temps », accueillant les résidents à tour de rôle, entraînant par là des difficultés pour certains parents, tous n'étant pas en mesure de les accueillir. Certains parents, pour diverses raisons, ont préféré reprendre leur enfant, offrant par là, dans les centres, plus d'espace disponible et donc une gestion plus facile de l'épidémie.

Mais surtout, il a fallu réinventer le quotidien des résidents, briser les routines rassurantes et mettre en place un ensemble de nouvelles règles, de nouvelles occupations. Si, au début, la pandémie a provoqué un certain absentéisme chez les éducateurs et par là fait baisser le nombre d'activités, rapidement, la situation a véritablement boosté l'énergie, la motivation du personnel d'encadrement. « Efficacité » est devenu le maître mot, allant jusqu'à se transformer en équipe quasi médicale là où les contaminations ont été trop sévères (20 dans un centre!).

Tout a été fait pour maintenir le contact avec les résidents « absents » et améliorer le quotidien des autres : contacts téléphoniques quotidiens, visites régulières à domicile, promenades en extérieur, vidéoconférences, télétravail, jeux divers, projet de bricolages tels que par exemple la confection de masques, création d'une brocante sur internet grâce à l'initiative d'une éducatrice, création d'un « magasin » dans l'enceinte de la maison où se rendre en remplacement de la grande surface traditionnelle...

Si du côté des résidents il y a eu des cas de dépressions sévères, de modifications comportementales inquiétantes, la majorité d'entre eux s'est adaptée de façon extraordinaire, et dans certains cas, le fait de ne pas pouvoir « sortir » a plutôt rassuré, apaisé, le monde extérieur étant dans leur cas toujours imprévisible et donc dangereux et difficile à dompter. Presque tous ont malheureusement perdu quelques acquis cognitifs, qu'ils soient restés en centre ou retournés chez leurs parents.

Les parents, dans un premier temps, ont été pris de panique, redoutant par-dessus tout la contamination de leur enfant et l'impossibilité des visites.

Beaucoup ont fait le choix de les reprendre, assumant avec l'encadrement et l'aide des centres, le bien-être et le développement de leur enfant.

La tâche a été très lourde pour eux et, passé le premier confinement, rassurés par tout ce qui a été mis en place, le mouvement du retour s'est amorcé, soit par obligation professionnelle des parents, soit parce qu'ils ont été convaincus que, finalement, c'est dans les centres que leur enfant avait le plus de chance de s'épanouir pleinement.

Un bilan étrangement positif résulte de tout cela, le resserrement des liens, comme si tous, personnel éducatif, résidents, parents avaient traversé la même guerre.

Les contacts sont meilleurs parce que tous se connaissent mieux et aussi parce qu'ils savent qu'ils peuvent compter les uns sur les autres.

MM.

Echos du Creb, d'Inclusion, d'Artos, du Potelier, de Timber, de La Maisonnée, des Pilifs,

# PCARD+

## Your access to the city

La Pcard+  
est gratuite



### ➤ Fini le passage aux caisses

Pas de file, pas de ticket, pas de monnaie.  
C'est aussi simple que ça !

### ➤ Réductions directes et promotions

- ➔ Jusqu'à -30% sur votre parking\*
- ➔ Forfait soirée dès 19h  
à partir de 2,25 € (max. 6 €)\*
- ➔ Tarif spécial cinéma 3 €\*
- ➔ 30 min. gratuites aux parkings P1, P2, P3  
à Brussels Airport\*\*
- ➔ 20% de réduction  
sur les carwashes Interparking\*\*\*
- ➔ Offres exclusives via la newsletter mensuelle
- ➔ Et d'autres réductions encore...

### ➤ La Pcard+, c'est aussi...

- ➔ L'accès à un réseau de  
**70 Interparkings en Belgique**
- ➔ La possibilité d'activer la fonctionnalité  
**MOBIB basic** pour une mobilité intermodale  
totale à Bruxelles
- ➔ L'accès au **réseau de car-wash,  
Fleet Wash**

Infos [www.pcard.be](http://www.pcard.be)

\* Voir conditions et liste des parkings participants sur [www.pcard.be](http://www.pcard.be)

\*\* 1 x par jour max.

\*\*\* Voir parkings participants sur [www.interparking.be/carwash](http://www.interparking.be/carwash)



Interparking est une  
organisation CO<sub>2</sub> neutre

**Interparking**  
TOUJOURS PROCHE



**NOW ALL  
BOTTLES  
100%  
RECYCLED**



**PLEASE RECYCLE**



# Disneyland<sup>®</sup> PARIS

*Where magic gets real*



*Sociétés et associations qui nous ont soutenus  
ou qui nous soutiennent*

---

*Bedrijven en verenigingen die  
ons gesteund hebben of nog steunen*

ACEA, Acumen, Adecco, Ademco Srl, Alyotech, Ambiance Brasserie, American Chamber of Commerce in Belgium, Amt Consult Sprlu, Artoos Group, Atelier de l'Orme, AP Assurances, Beam Suntory, Bel Belgium, BGE Asbl, BNP Paribas Fortis Foundation, Bregal, Brussels North SComm, Brustart sa, Bruxelles Formation, BTIC Investissements, Burckert, Carlson Rezidor, Cartier, Cap 48, CB Partners Belgium, Cefotra, Champagne Lanson, Chorale Fa #, Cinéart, Claude Mancel sprl, Club Med, CM Consultant, Compagnie d'Entreprises CFE, Cobardi, Cofely Ineo, Courvoisier, Credal, Danone Waters Benelux, Dargaud-Lombard, Banque Degroof Petercam, Disneyland Resort Paris, Dow France, Dow Benelux, Dupont S.T, Bureau d'études Franz Dupont, eBay Foundation, Elaine Cruikshanks Consulting SPRL, ESCP Europe, ESCP Europe Alumni, Estée Lauder, Estée Lauder France, Euroclear, Firmenich, FNP Events, Fondation AnBer, Fondation Besix, Fondation de France, Fondation Jericho, Fondation Roger de Spoelberch, Fondation Roi Baudouin, Fondation Saint-Gobain, Fondation Veolia, Fonds Lokumo, Fonds Marguerite-Marie Delacroix, Fonds Triodos, Foyer des Amies, Freelance Cfo Scomm, GlaxoSmithKline Biologicals, Givaudan, Go2market sprl, GS1 AISBL, Hill & Knowlton Strategies, Idée 53 Asbl, IFRA (International Fragrances Association), Interparking, ING Auderghem, ING Private Banking, ING Belgique, InnerWheel, Invivo, Juliette & Victor, Jean Goldschmidt International, La Libre Belgique, La Loterie Nationale, Les Œuvres du Soir, LVMH Fragrance Brands, Markquest, Marque and Co, Mastercard Europe, Millésime, Monosol, Nestlé Belgique, Nestlé France, NH Hoteles, Ontex, Oriental Imports Gifts, Partenamut, Petrofina, Printemps, Procter & Gamble BIC, Procter & Gamble France, Procter & Gamble Europe, Procter & Gamble Alumni France, Procter & Gamble Alumni Geneva Chapter, Procter & Gamble Alumni Network, Promethéa, RTL, Radisson Hotels AB, Retail Insights, RMB, VNSG/ANAH vzw/Asbl Interdistrict Rotary, Rotary Altitude, Rotary Bruxelles, Rotary Bruxelles Est, Rotary Bruxelles Nord, Rotary Bruxelles Ouest, Rotary Bruxelles Tercoigne, Rotary Landen, Rotary Val-Duchesse, Rotary Wezembeek-Oppem, Rotary Oosterbeek-Arnhem, Rotary Tôtes-Dieppe, Samsonite, Seita, SET Expertise, Shiseido, Silva Hotel, Soave & Associates, Solvay, Solvay Novincare, Sotheby's, Swift, Teleperformance, Théâtre des Galeries, TM International Sarl, Total, UBA, Unilever, Unilever Belgium, Unilever Club, Unilever France, United Fund For Belgium, UPS, Vandenberg, Verisure France, Verisure Belgique, Vlan, W & Cie. Family Office & Wealth Solutions, Whirlpool, Whirlpool Benelux.

NOUVEAU



PLATINUM **PLUS**

# Pour une vaisselle comme neuve

Nouveau : technologie anti-terne





En soutien aux restaurateurs et particulièrement  
à ceux qui nous aident

*Ter ondersteuning van alle restauranthouders  
maar vooral degenen die ons helpen*



Brasserie du Lac





**Nestlé**® Good food, Good life

## UNE BONNE ALIMENTATION NOUS RAPPROCHE



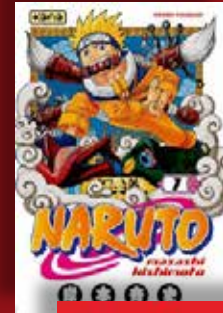
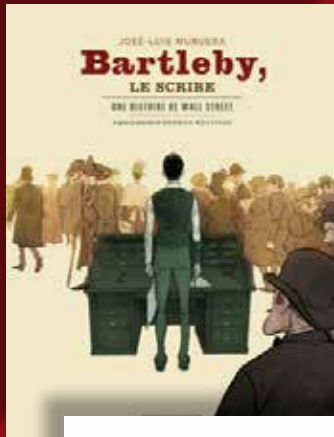
Nous sommes convaincus qu'une bonne alimentation a le pouvoir d'améliorer la qualité de vie, de permettre aux enfants de grandir en bonne santé, aux animaux de bien se développer, aux parents de bien s'épanouir et à tout le monde de profiter pleinement de la vie.

Une bonne alimentation nous rapproche et elle contribue à une vie plus saine pour les générations actuelles et futures. Chez Nestlé, nous insufflons tous les jours cette philosophie dans nos activités afin de proposer des produits qui conjuguent plaisir et équilibre, tout en étant à la portée de chacun.





nv DARGAUD | LOMBARD sa



La société Dargaud-Lombard soutient chaleureusement l'ABSL Constellations  
DARGAUD-LOMBARD S.A. | 74/AVENUE PAUL-HENRI SPANK - 1060 BRUXELLES | WWW.LOMBARD.COM | WWW.DARGAUD.COM | WWW.KANA.FR |





**CONSTELLATIONS  
STERRENBEBEEDEN**  
ASBL - VZW

## **Sommaire – Inhoud**

---

Annulation du théâtre - <i>Theater annulering</i>	3
Remerciements - <i>Dankbetuigingen</i>	5
Projets de l'asbl Constellations	7, 9, 11, 13, 15
<i>2020 : Het Jaar van alle Gevaren</i>	17
Liste des donateurs - <i>Lijst van de schenkers</i>	20, 21
<i>Projecten van de vzw Sterrenbeelden</i>	23, 25, 27, 29, 31
2020 : L'Année de tous les Dangers	33
Les sociétés qui nous soutiennent - <i>De maatschappijen die hun steun verlenen</i>	37
En soutien aux restaurateurs - <i>Ter ondersteuning van restauranthouders</i>	39
Sommaire - <i>Inhoud</i>	42



Constellations a.s.b.l.  
Sterrenbeelden vzw



# Participer à la magie: *Priceless*<sup>®</sup>

Le rideau de nos théâtres reste provisoirement fermé, mais c'est toujours avec fierté que Mastercard poursuit son soutien en faveur de l'ASBL Constellations. Merci à toutes celles et ceux qui participent à cette action.



A male athlete with a prosthetic right leg is captured in a dynamic running pose on a blue athletic track. He is wearing a black athletic singlet, black shorts with white accents, and bright green running shoes. His prosthetic leg is a high-tech, curved blade-style prosthesis. The background shows a green grassy field and a line of trees under a cloudy sky. The overall mood is one of strength and resilience.

**80% DES HANDICAPS SURVIENNENT  
AU COURS DE LA VIE.**

Luc,  
accidenté de la route.

[www.cap48.be](http://www.cap48.be)



**CAP48**

CAP48, POUR QUE LE HANDICAP NE SOIT PLUS UN HANDICAP.

**rtbf**.be